

## Geocaching

El geocaching, es un juego de aventura basado en la búsqueda de un “tesoro” escondido en un punto geográfico concreto, punto que debe ser localizado con la ayuda de un aparato GPS. Los tesoros clásicos son contenedores tipo ‘tupperware’ con un libro de visitas dentro y algunos regalos que completan el tesoro. El libro de visitas testimonia nuestro hallazgo mientras que los regalos son el aliciente que invitan a los más jóvenes de la casa a participar de este juego. CompeGPS Land es el software ideal para trabajar con las coordenadas de los lugares donde se esconden los tesoros y preparar el itinerario para encontrarlos. Además, su última versión, así como la última actualización de los receptores GPS que llevan el software TwoNav (Aventura, Sportiva, iPhone o iPad), llevan incorporada una sección específica para disfrutar al máximo del geocaching.



## CÓMO OBTENER LAS COORDENADAS:

Geocaching.com es hoy en día la comunidad más importante, donde están catalogados tesoros de todo el mundo. También hay otras páginas como Terracaching.es. Una vez escondido el tesoro, su autor cuelga las coordenadas del punto y una breve explicación de lo que encontrará el usuario que vaya a buscarlo. Hay que estar registrado en la web para ver las coordenadas de los tesoros (acción totalmente gratuita). En nuestro ejemplo buscaremos un tesoro escondido en una zona concreta publicado en geocaching.com.

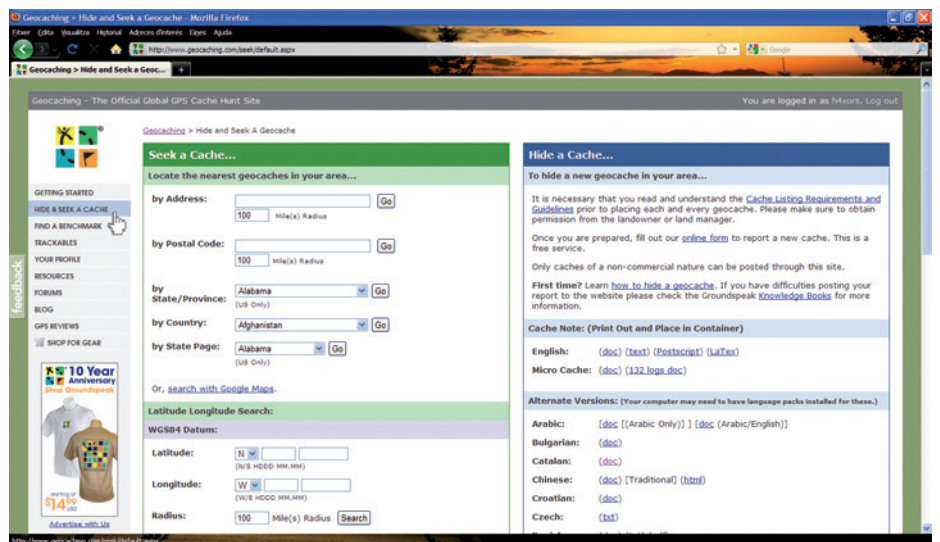


Figura 1

Una vez registrados accedemos al apartado ‘Hide & Seek’ dentro de ‘cache’. En nuestro ejemplo proponemos ir a investigar el tesoro escondido en el Cerro de Montcada, donde es necesario encontrar varias pistas para acceder a las coordenadas finales del tesoro. De este modo, en el apartado ‘by Address’ escribiremos ‘Montcada’ y clicaremos sobre el botón ‘Go’. Del listado de tesoros escondidos que nos aparece clicamos sobre el llamado ‘Cerro de Montcada’ (figura 1).

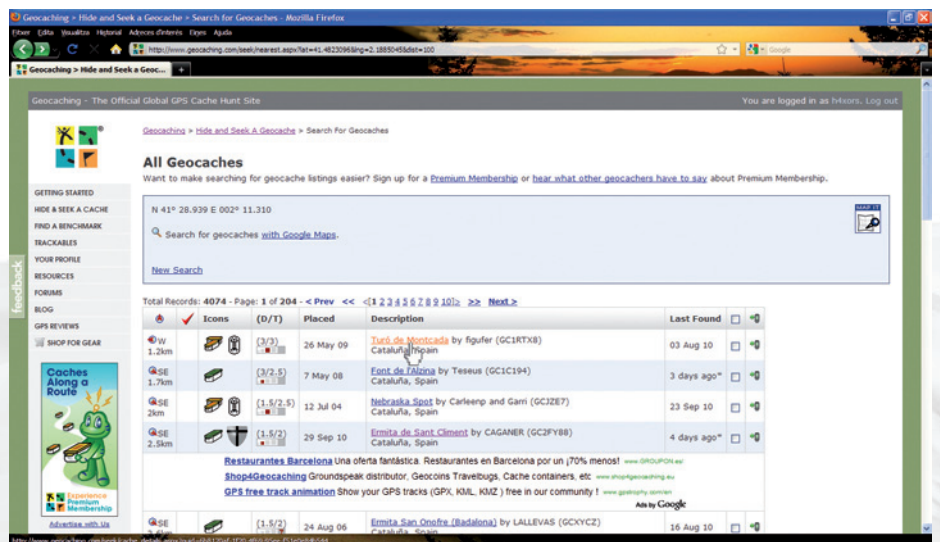


Figura 2

En la nueva ventana encontramos las coordenadas de varios puntos, lugares donde obtendremos las diferentes pistas que nos permitirán conocer las coordenadas finales del tesoro. Hay que tener en cuenta que estas coordenadas utilizan el datum WGS84 (figura 2).

## LOS PUNTOS DE PASO:

Ejecutamos CompeGPS Land y abrimos un mapa de la zona. Una vez abierto el mapa añadimos los diferentes puntos donde el autor nos dice que encontraremos las diversas pistas. Se trata de ir añadiendo waypoints. Clicaremos sobre el menú 'Waypoints', opción 'Nuevo waypoint'. En la pestaña 'General' cambiamos el nombre, y en la pestaña 'Coordenadas' añadimos las nuevas coordenadas y cambiamos el datum a WGS84 (figura 3). En el número 39 de 'Natura i Aventura' explicamos con detalle cómo trabajar con los puntos de paso. Repetimos la operación con los diversos puntos hasta que tengamos todos los puntos de paso marcados en el mapa (figura 4). Si clicamos sobre el mapa con el botón derecho y elegimos la opción 'Transparencias', podremos variar la intensidad del mapa para poder distinguir los puntos de paso que hemos marcado, y así, preparar mejor el itinerario que los enlaza (figura 5).

## ASOCIACIÓN DE ARCHIVOS:

Para obtener las coordenadas finales del tesoro del Cerro de Montcada tendremos que encontrar una serie de pistas. Pistas que sirven para conseguir descifrar los diferentes dígitos de las coordenadas finales. Una serie de fotografías nos muestran aquello que deberemos que encontrar en cada uno de los puntos. CompeGPS Land nos permite asociar estas fotografías a los



Figura 3

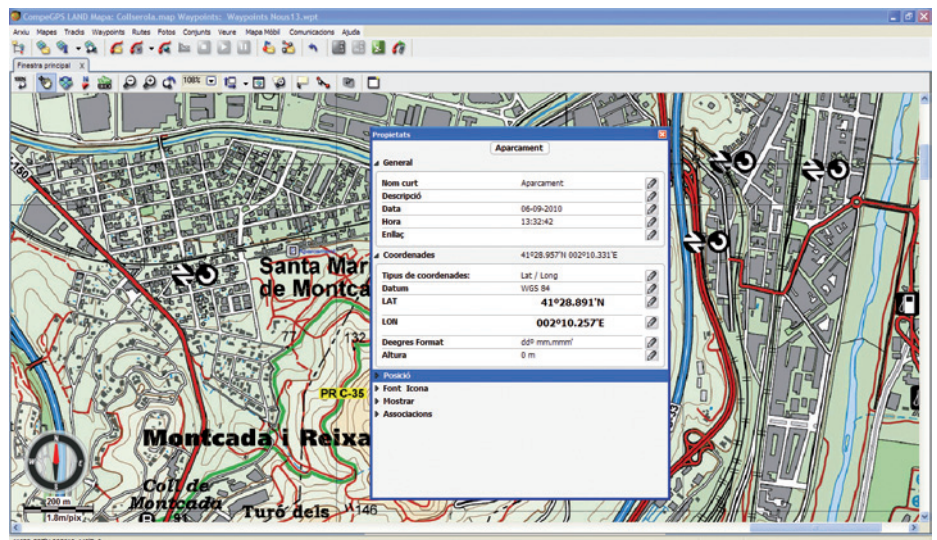


Figura 4

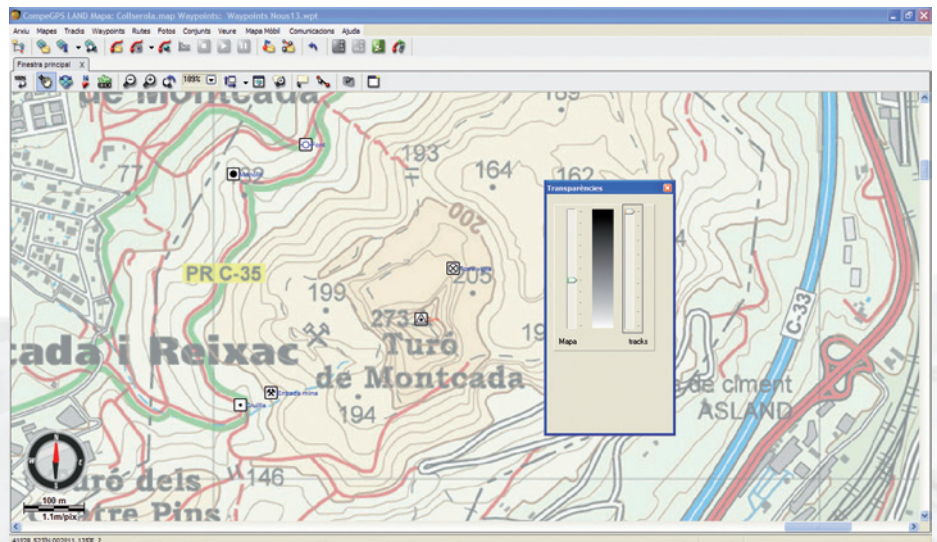


Figura 5

diferentes puntos, para cargar al GPS también las imágenes que necesitaremos in situ. Imágenes que desde el GPS podremos visualizar cuando las necesitemos de forma manual o automáticamente al entrar en un radio determinado del waypoint seleccionado. Lo primero que hay que hacer es descargar las imágenes a nuestro ordenador. Estas imágenes pueden ser descargadas desde la página donde hemos obtenido las coordenadas. A continuación, tenemos que clicar con el botón derecho encima de las diferentes imágenes y elegir la opción **'Renombrar y guardar la imagen'**. Ponemos nombre a las imágenes y las guardamos en la carpeta que deseamos. Ahora, desde CompeGPS Land, clicamos sobre el punto de paso con el botón derecho y elegimos la opción **'Propiedades'**.

La última pestaña, **'Asociaciones'**, nos permite buscar el archivo que previamente hemos guardado. Clicamos sobre el lápiz y elegimos el archivo (**figura 6**). Veremos como en el árbol de datos aparece la imagen vinculada en su punto de paso. Repetimos la operación con los diversos puntos. La nueva versión de CompeGPS Land permite también generar notas de campo para facilitar la edición de comentarios, anotaciones etc... En este caso podemos utilizarla para llevar la fórmula de las coordenadas finales apuntada al GPS. Accedemos de nuevo a las propiedades del punto de paso

y, en la pestaña **'Notas de Campo'**, en la sección **'Comentario'**, escribimos la fórmula.

## TRANSFERENCIA DE LOS DATOS AL GPS:

Es necesario guardar el archivo de los waypoints antes de realizar la transferencia. Una vez enchufado el GPS nos aparecerá el dispositivo en el árbol de datos. Entonces, arrastramos el archivo de puntos de paso al receptor. Un aviso nos notificará que el archivo que queremos enviar al GPS contiene datos adjuntos. Hay que confirmar nuestro deseo clicando el botón **'Aceptar'**.

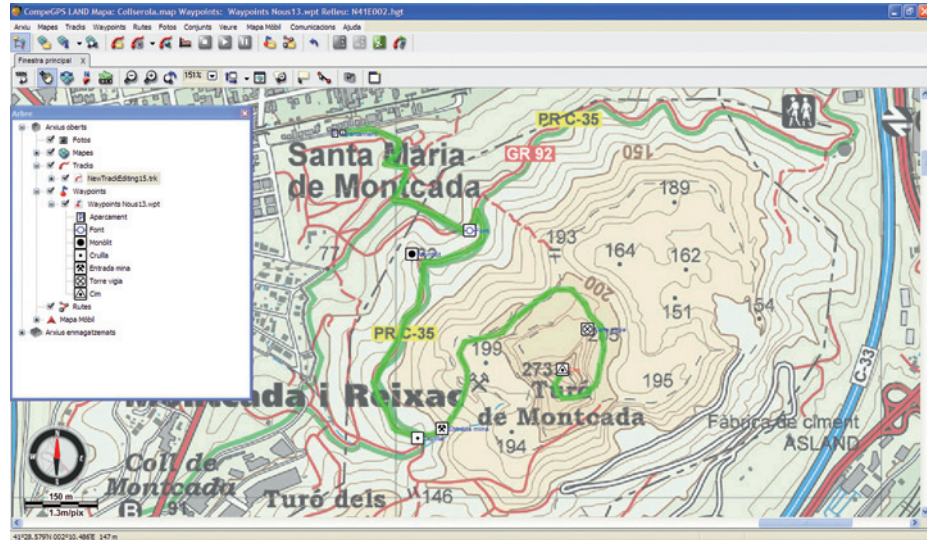


Figura 6

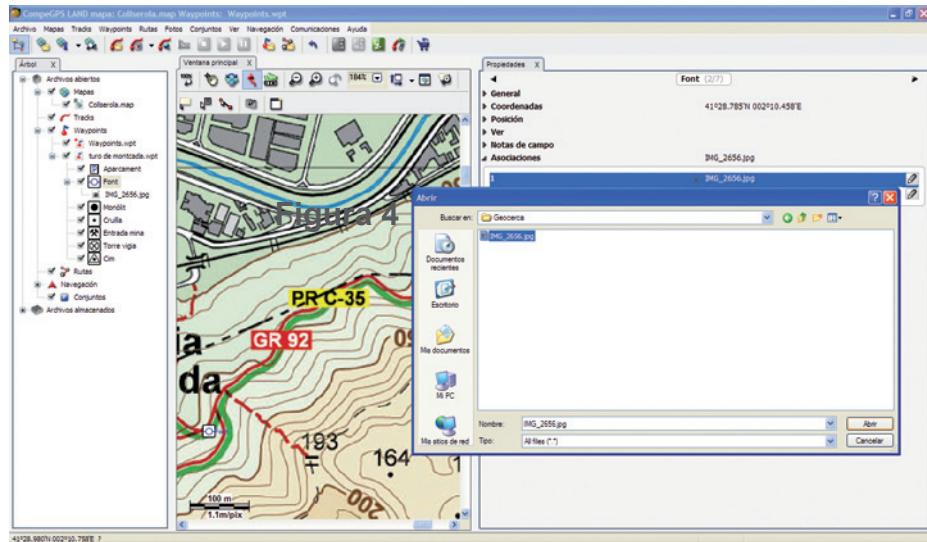


Figura 7