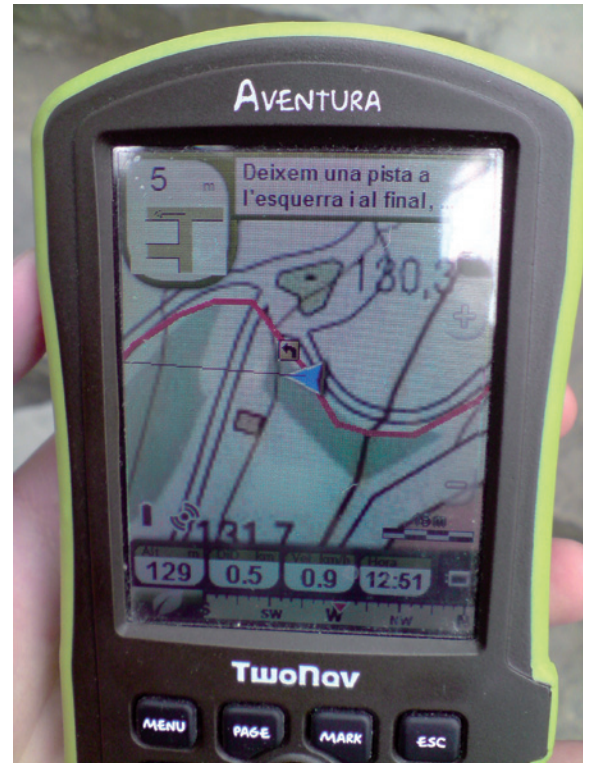


Capítulo 4: Roadbooks

Entre las novedades que incorpora CompeGPS Land 7, figura una característica dirigida a los amantes de la bicicleta de montaña: la posibilidad de elaborar nosotros mismos nuestros roadbooks u hojas de ruta. Los roadbooks nos dan información de los puntos clave por donde pasa el itinerario que estamos siguiendo, normalmente en forma de esquema visual acompañado de una breve explicación y algunos datos adicionales como altura, distancia total recorrida o la parcial (desde el último punto clave). CompeGPS Land 7 nos permite, además, visualizarlo todo directamente en nuestro receptor GPS. Las hojas de ruta son una herramienta muy útil cuando el mapa es poco detallado, o también para añadir fluidez a nuestra navegación en ruta. Para poder realizar nuestros roadbooks nos hará falta el track del recorrido y un programa para dibujar nuestros esquemas (también se pueden descargar de la Web).



Edición de imágenes:

El primer paso consiste en crear, por medio del programa editor de imágenes, los croquis esquemáticos de los puntos clave que queremos reflejar en nuestro roadbook. Las medidas de estas imágenes han de ser 128x128 píxeles y ser guardadas en formato .bmp. Consejo: numerar cada imagen para saber después el orden en que se usarán. Cuando tengamos todas las imágenes procedemos al siguiente paso: edición del roadbook. (figura 1).

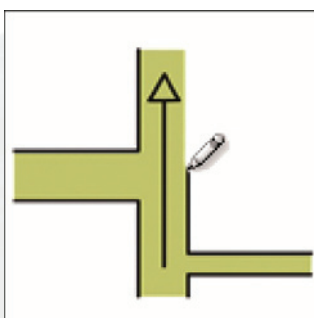


Figura 1

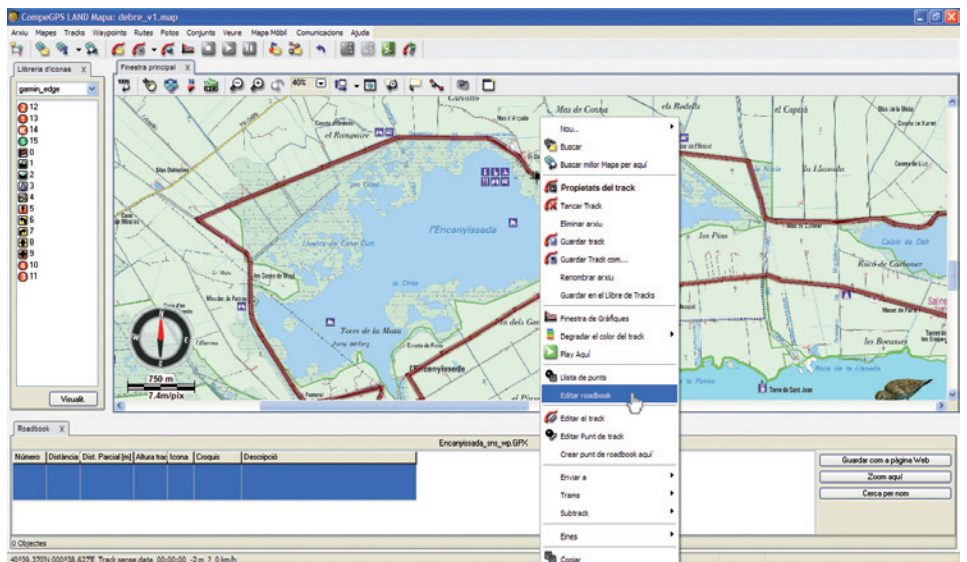


Figura 2

Creación del roadbook:

Iniciamos CompeGPS Land y clicamos en el menú 'Tracks', elegimos la opción 'Abrir Track' y seleccionamos el track que utilizaremos. Cuando aparezca en la pantalla, clicamos con el botón derecho sobre el track

y escogemos la opción 'Editar Roadbook'. Aparecen dos ventanas, la librería de iconos a la izquierda y la del roadbook abajo (figura 2). El siguiente paso es el de marcar los puntos que figuren al roadbook.

En caso de no tener claro cuál es el punto exacto donde tenemos que clicar con el botón derecho para crear el punto de roadbook, podemos especificar las coordenadas nosotros mismos. Tan sólo tenemos que crear el punto de roadbook sobre un punto aproximado sobre el track, y cuando nos aparezcan los datos a la barra inferior clicaremos con el botón derecho sobre cualquiera de los campos y escogeremos la opción ‘Propiedades’. Se nos mostrará en la derecha una barra de herramientas con información detallada sobre aquel punto, incluidas las coordenadas. Para modificarlas haremos uso del icono en forma de lápiz para introducir manualmente los valores de las coordenadas exactas del punto. Después clicaremos sobre el botón ‘OK’ y cerraremos la barra de propiedades clicando a la cruz de la parte superior derecha de la barra.

Por ejemplo, clicamos con el botón derecho sobre el punto exacto y escogemos la opción ‘Crear punto de roadbook aquí’ (para más precisión en el momento de marcar el punto podemos hacer aproximaciones con la ruedecilla del ratón). A continuación, notamos que automáticamente se ha añadido el punto en la barra de herramientas del roadbook de debajo, con los datos exactos del punto. El resto de campos en blanco (Icono, Croquis y Descripción) son los que nosotros tenemos que rellenar.

El campo ‘Icono’ permite escoger el icono que se visualizará sobre el track, generalmente una simplificación del croquis. CompeGPS Land nos ofrece una serie de galerías de iconos, todo depende de la utilidad que le queramos dar (figura 3). Las más sencillas, y por defecto, son las de la galería ‘Garmin Edge’.

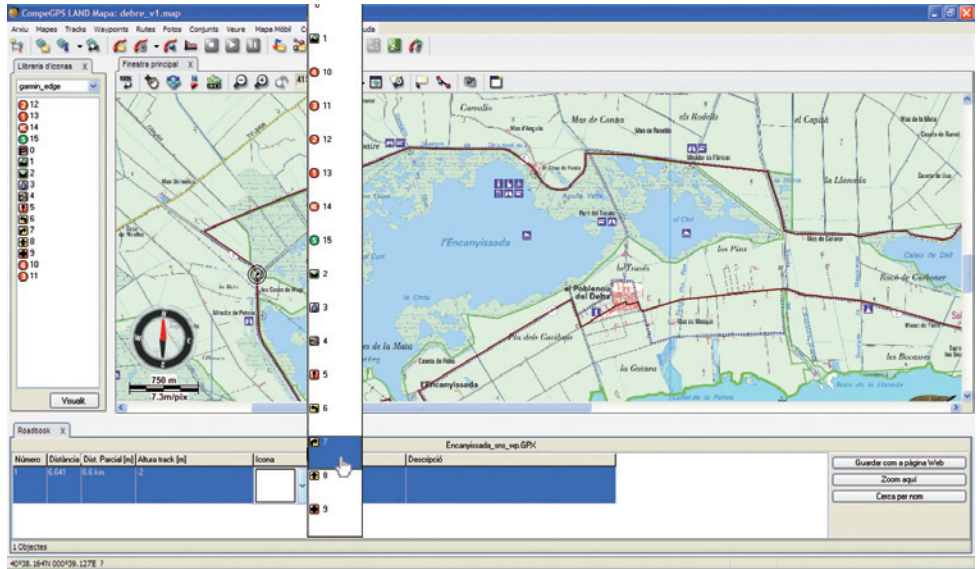


Figura 3

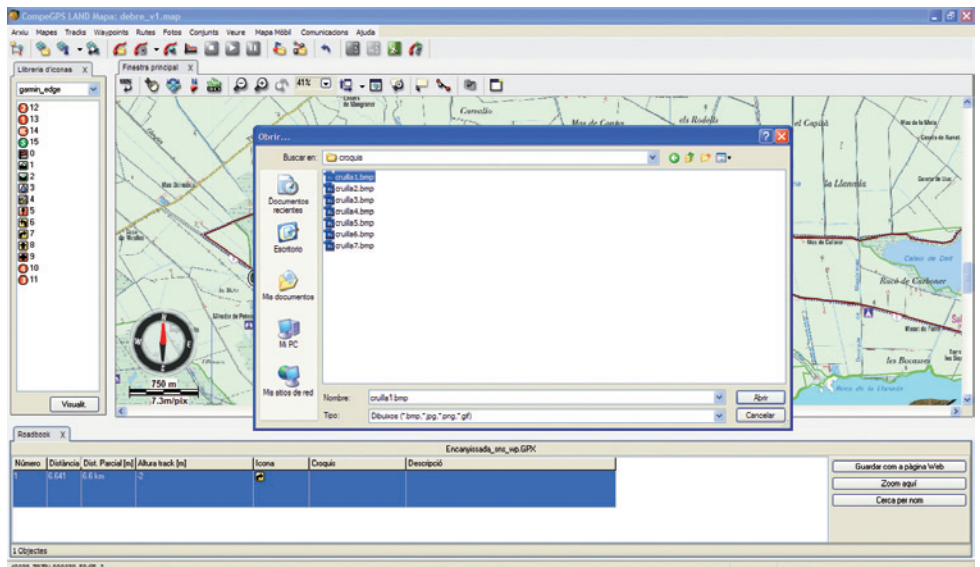


Figura 4

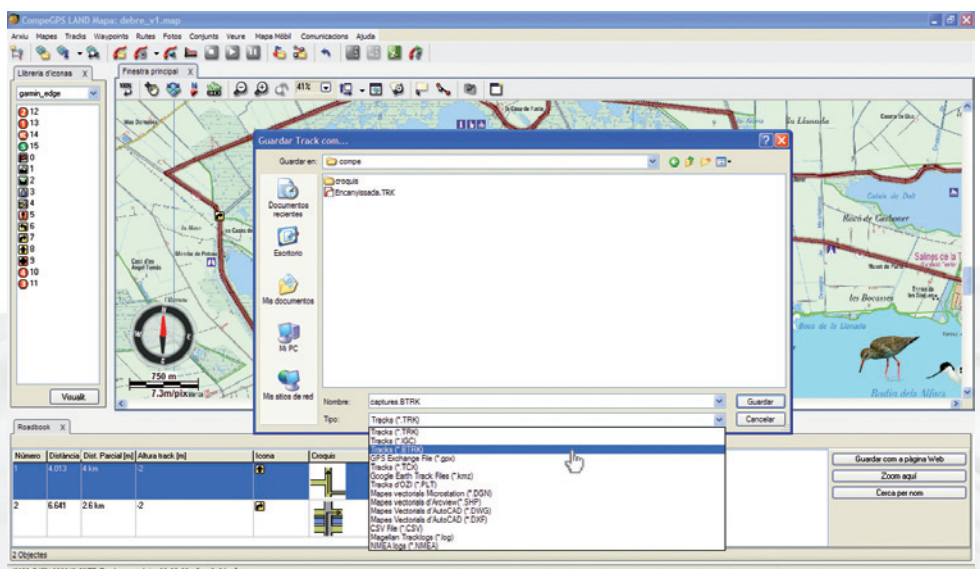


Figura 5

Una vez escogida la galería, haremos doble clic en la casilla 'Icono' de la barra inferior. Aparecerá una flecha desplegable de la cual seleccionaremos el icono deseado, en este caso la número 7, flecha a la derecha. A partir de este momento, el punto sobre el track aparecerá marcado con el icono seleccionado.

A continuación definiremos el campo 'Croquis'. En este campo insertamos la imagen que define con más precisión el cruce (el punto en cuestión). De nuevo haremos doble clic sobre el campo 'Croquis' y se nos abre una ventana del explorador donde tenemos que seleccionar la imagen que previamente hemos editado (figura 4). Para el primer cruce seleccionamos la imagen que hemos denominado, como no podía ser de otra manera, `cruce1.bmp`, y lo abrimos. Ahora el campo 'Croquis' tiene una miniatura de nuestra imagen.

El último campo, 'Descripción', sirve para escribir una breve explicación sobre el punto que estamos marcando. En nuestro caso, copiaremos la que tenemos en el roadbook.



Figura 6

La operación a seguir es parecida a las realizadas anteriormente: doble clic sobre el campo e introducimos el texto. Cuanto más breve sea el texto, más rápido lo leeremos. Cuando hayamos acabado de escribir, haremos clic en cualquier punto de la barra inferior, entonces, el texto quedará registrado.

Ahora que ya sabemos cómo introducir los datos de cada punto, tendremos que iterar con todos los

puntos del roadbook, siguiendo siempre los mismos pasos: Icono, Croquis y Descripción.

Guardar y utilizar el roadbook:

Cuando ya hayamos acabado de introducir los puntos tendremos que guardar el roadbook. Para hacerlo, primero hay que guardar el track en formato `.trk`, haciendo clic con el botón derecho sobre el track y seleccionando 'Guardar Track como...'. Repetimos la operación pero esta vez cambiamos la extensión del archivo de `.trk` a `.btrk`. Esto se hace porque el formato `.btrk` no es editable, y en caso de realizar alguna modificación deberemos hacerlo sobre el fichero `.trk` y volver a guardarlo como `.btrk`.

Para utilizar los roadbooks editados con CompeGPS Land tendremos que usar cualquier soporte que utilice el programa de navegación TwoNav (Aventura, Sportiva, Evadeo, etc.). Entonces, enviaremos los tracks tal y como aprendimos en el capítulo anterior y ya podremos disfrutarlos (figura 6).