

Els punts de pas o Waypoints

Els waypoints o punts de pas són marques electròniques que identifiquen un punt determinat del terreny i podem considerar-los la part més elemental de la navegació amb GPS. A partir del moment en que introduïm a la memòria del receptor les coordenades del punt de pas al que volem dirigir-nos, ja estem navegant amb el nostre GPS.

CompeGPS Land és l'eina més eficaç per treballar amb aquests punts de referència, tant a l'hora de descarregar del receptor els indrets que hem marcat en el nostre GPS per així localitzar-los en el mapa, com per introduir en l'aparell els punts que hem indicat en el mapa i pels que volem passar en la nostra excursió. Si us agrada la geocerca, CompeGPS Land és el programa ideal per localitzar els llocs on s'amaguen els tresors i preparar la millor aproximació.

Creació de punts de pas sobre el mapa

Suposem que hem decidit anar a cercar un tresor amagat en un racó de la Cerdanya, del que només en coneixem les coordenades (per exemple, descarregades de www.geocaching.com o www.terracing.es).

El primer que farem és obrir en el nostre programa el mapa de la Cerdanya (en capítols anteriors hem explicat com aconseguir un mapa topogràfic pel CompeGPS Land i, si cal, calibrar-lo). Un cop carregat el mapa triarem, en el menú **Waypoints**, la opció **Nou Waypoint** (figura 1).

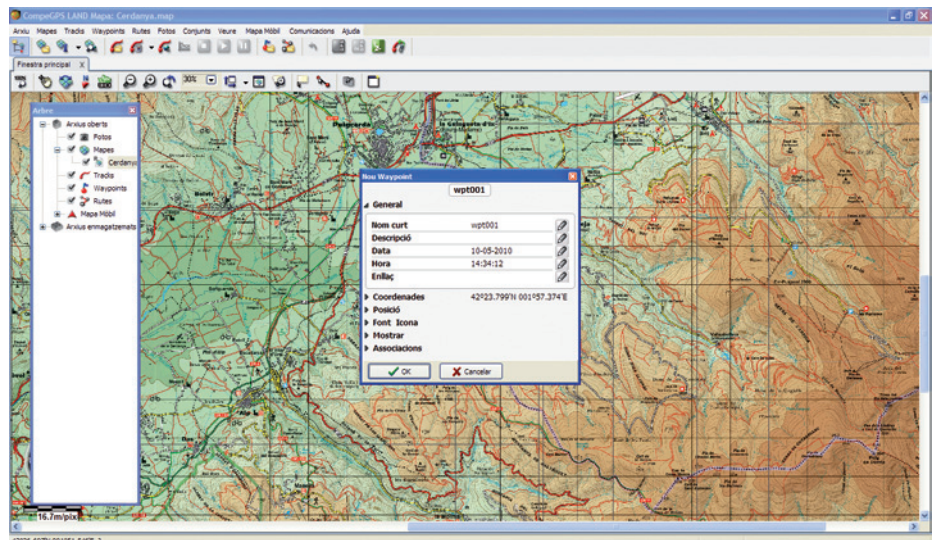


Figura 1.

Apareix una finestra amb les propietats del punt de pas que acabem de crear. Hi veurem sis pestanyes: General, Coordenades, Posició, Font Icona, Mostrar i Associacions. Seleccionem la pestanya **General**, clicant sobre el triangle negre, per veure totes les opcions que ens ofereix. En aquest nou menú, si cliquem a la icona del llapis (icon1) activarem la casella seleccionada per poder escriure-hi. D'aquesta manera podem canviar el nom del punt de pas, afegir-hi una petita descripció, o modificar la data i l'hora de creació.

La pestanya **Coordenades** ens dona accés a un menú que ens permet escriure les coordenades del punt de pas. Per defecte el programa situa el waypoint en el centre de la panta-

lla, i aquestes són les coordenades que apareixen en un primer moment. L'icona amb forma de llapis ens permet modificar-les. Cal tenir en compte diversos factors a l'hora d'escriure les coordenades. Primer cal triar el tipus de coordenades que utilitzarem. Les més utilitzades són **Lat/Long**, (latitud i longitud, i on escriurem les coordenades en graus i minuts, per exemple 42° 23.799') o **Projecció UTM** (on escriurem les coordenades en metres, per exemple, 414092). Després indicarem el Datum en el que es varen obtenir les coordenades.

En el nostre exemple, en el que ens hem descarregat les coordenades de www.geocaching.com, el datum és WGS84. També podem modificar el format en que

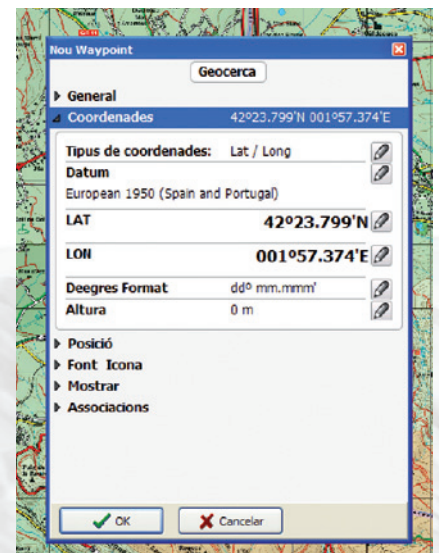


Figura 2.



Icones 1 i 2.

entrarem les coordenades, si serà amb decimals o en graus minuts i segons, etc... i si ho desitgem, podem indicar l'altura del punt.

Les pestanyes **Font Icona** i **Mostrar** ens permetran personalitzar el punt de pas i definir allò que volem mostrar a la finestra de CompeGPS Land (figura 3), des de la imatge que caracteritzi el punt de pas fins els colors o tipus de lletra.

Un cop creat el punt de pas, en el menú **Waypoints** ens apareixen activades noves opcions, entre les que en destaca la possibilitat d'emmagatzemar els punts de pas definits. **Guardar Waypoints com...** ens permetrà desar l'arxiu de punts de pas a la carpeta que desitgem i amb el nom que més ens agradi. Si realitzem alguna modificació, **Guardar Waypoints** ens permetrà desar els canvis (figura 4).

Càrrega de punts de pas al GPS

Si el nostre GPS és el TwoNav Aventura, l'Sportiva o l'Evadeo, CompeGPS Land el detectarà automàticament quan el connectem a l'ordinador. A la finestra **Arbre** ens apareixerà el dispositiu. Si no tenim aquesta finestra oberta, podem activar-la clicant la opció **Veure Arbre de Dades** al menú > **Veure**.

Un dels avantatges de treballar amb aquests dispositius, és la comoditat i facilitat que ens ofereixen a l'hora de comunicar-se i transferir les dades. Per carregar l'arxiu dels punts de pas que hem desat al nostre ordinador només hem d'obrir-lo des de CompeGPS Land (menú > **Waypoints**, opció **Obrir Arxiu de Waypoints** o la combinació de tecles d'accés ràpid Ctrl+W) i, a la finestra **Arbre**, arrossegar l'arxiu a la carpeta **Waypoints** del nostre receptor (figura 5).

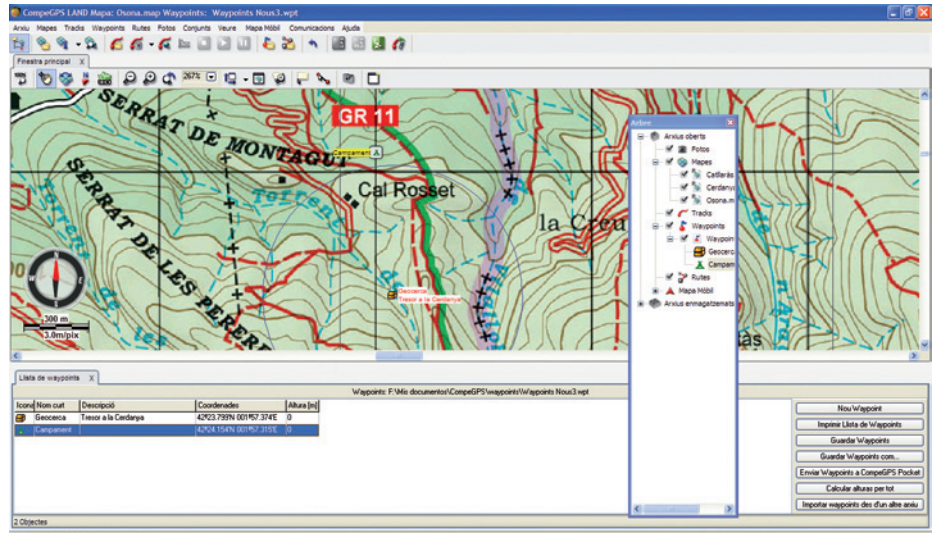


Figura 3.

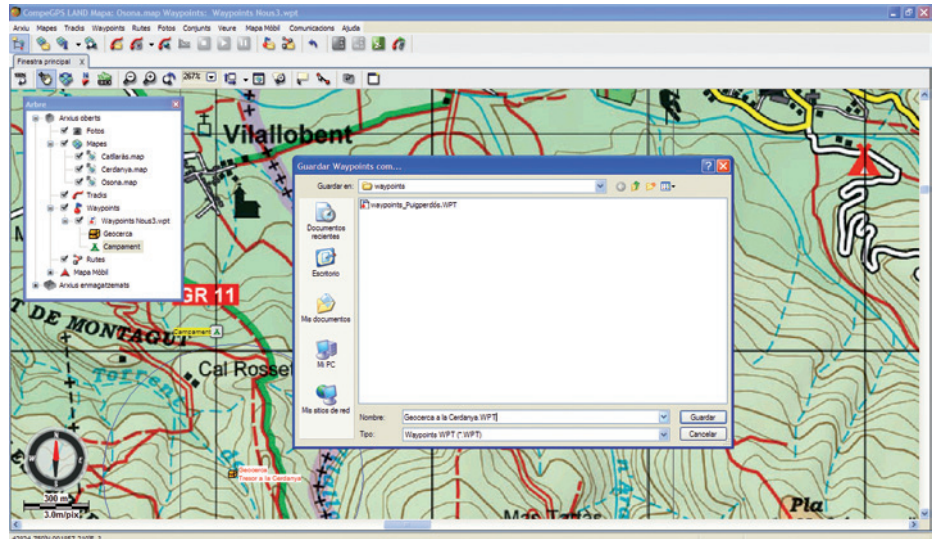


Figura 4.

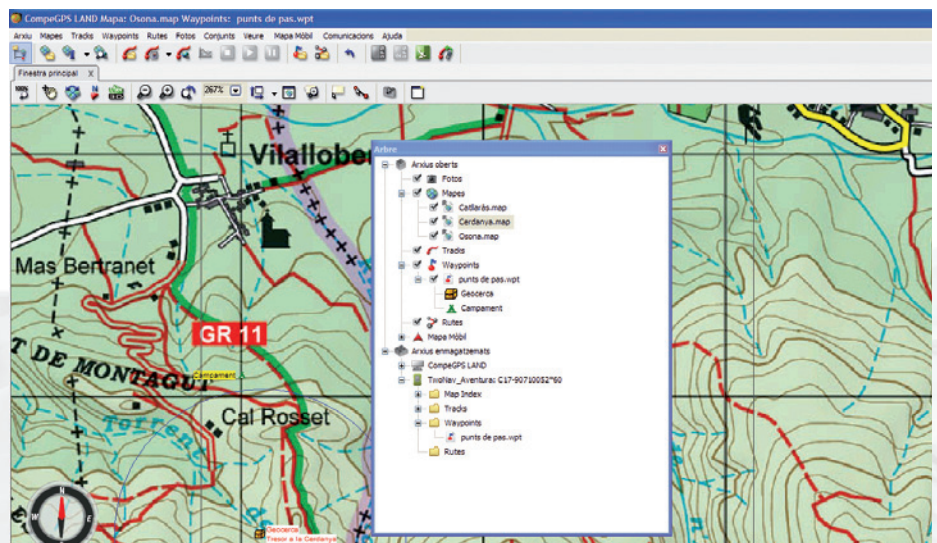


Figura 5.

Si disposem d'un altre GPS, haurem d'utilitzar la opció **Enviar Waypoints al GPS** del menú **Comunicacions**. Ara ja podem anar a cercar el tresor.

Descàrrega de punts de pas des del GPS

Sovint succeeix que durant una excursió marquem un o més punts de pas en el nostre GPS per poder, després a casa, verificar les seves posicions sobre el mapa digital, per poder senyalitzar els punts d'un roadbook o marcar l'indret on hem fet una fotografia, per citar alguns exemples. En el TwoNav Aventura, l'Sportiva o l'Evadeo simplement farem doble clic a l'arxiu de waypoints que volem obrir. Si el nostre GPS és un model diferent als esmentats, haurem de **Descarregar Waypoints el GPS** des del menú **> Comunicacions**.



Desar varis punts de pas en diferents arxius

A vegades ens interessa guardar els punts de pas que hem descarregat del GPS en arxius diferents, per exemple, els indrets on hem recollit unes mostres o els indrets més interessants que volem recomanar a un amic. CompeGPS Land ens permet fer-ho de la forma més fàcil. En el menú **> Veure** triem la opció **Activar Mode de Selecció** (o cliquem l'ícona (icon2) del panell d'eines) i, mantenint el botó esquerre del ratolí pitjant, dibuixem el rectangle que uneix els punts de pas que ens interessa aïllar en el nou arxiu. Al deixar anar el botó ens apareixerà un menú (figura 6) on triarem la opció **Guardar aquests waypoints com...**

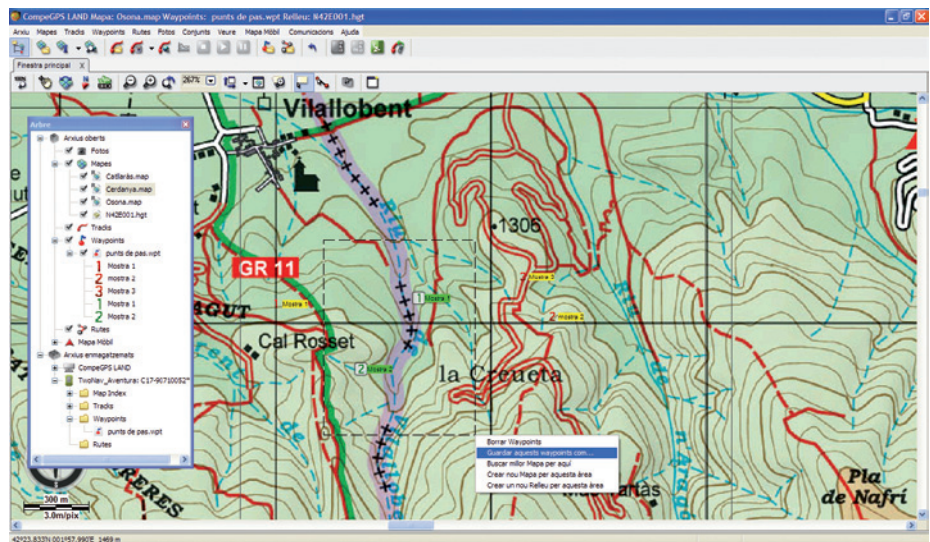


Figura 6.